

大冶市国土空间总体规划动态维护方案

(2026 年度)

公示稿

大冶市自然资源和规划局

2026 年 5 月

一、工作背景

为深入贯彻党的二十届四中全会精神，落实《自然资源部国家林业和草原局关于进一步做好自然资源要素保障的通知》（自然资发〔2026〕38号）关于建立规划动态维护机制相关要求，根据《湖北省人民政府办公厅关于开展市县国土空间总体规划动态调整完善的通知》（鄂政办电〔2026〕3号），在严守空间安全底线，不突破国土空间总体规划确定的保护目标任务的前提下，开展《大冶市国土空间总体规划动态维护方案（2026年度）》编制工作。

本次工作主要对三条控制线、规划用途分区、中心城区规划用地布局、其他重要控制线、重点建设项目清单等开展动态维护，提升自然资源要素配置效率，服务全市“十五五”战略部署和重点建设项目要素保障工作，推动国土空间开发保护更高质量、更可持续发展。

二、工作范围

本次动态维护工作范围为大冶市行政辖区内的国土空间。其中，金山街道和汪仁镇为黄石经开区托管区，其余部分为大冶市实际管辖区。

三、总体原则

坚持底线管控，正向优化。牢牢守住耕地和永久基本农田、

生态保护红线、城镇开发边界等空间安全底线，在不突破现行国土空间总体规划确定的目标任务前提下，以正向优化为导向，促进形成优势互补、高质量发展的国土空间格局。

坚持问题导向，精准施策。以国土空间总体规划体检评估为基础，实事求是分析国土空间总体规划实施情况，准确研判规划实施面临的实际问题，针对性开展优化调整，不断提升规划的科学性、适应性和可操作性。

坚持战略衔接，规划统筹。发挥发展规划战略导向作用和国土空间规划基础作用，全面落实“十五五”规划提出的重大战略部署，推动建设项目分层级分类型分阶段落图落地。

坚持数字赋能，智慧管理。将国土空间规划“一张图”作为完善规划实施监督体系的基础平台，依托“一张图”系统开展重点项目空间保障、规划动态维护等工作，提升规划管理的智能化和精细化水平。

四、规划依据

1. 《中华人民共和国土地管理法》
2. 《中华人民共和国土地管理法实施条例》
3. 《中华人民共和国城乡规划法》
4. 《中共中央 国务院关于建立国土空间规划体系并监督实施的若干意见》
5. 《中共中央办公厅 国务院办公厅印发<关于在国土空间

规划中统筹划定落实三条控制线>的指导意见》

6.《自然资源部关于进一步加强国土空间规划编制和实施的
管理的通知》

7.《自然资源部 生态环境部 国家林业和草原局关于加强
生态保护红线管理的通知（试行）》

8.《永久基本农田保护红线管理办法》

9.《自然资源部关于印发〈城镇开发边界管理办法（试行）〉
的通知》

10.《自然资源部 国家林业和草原局关于进一步做好自然
资源要素保障的通知》

11.《湖北省人民政府办公厅关于开展市县国土空间总体
规划动态调整完善的通知》

12.《国土空间规划城市体检评估规程（2025年修订版）》

13.《湖北省市县国土空间总体规划动态维护方案编制指
南（试行）》

14.《黄石市国土空间总体规划（2021—2035年）》

15.《大冶市国民经济和社会发展第十五个五年规划纲要》

16.《大冶市国土空间总体规划（2021—2035年）》

五、方案主要内容

（一）永久基本农田正向优化

遵循“数量不减少、质量生态有提升、布局更优化”的正

向优化标准，衔接耕地保护和国土绿化空间专项规划，优化后永久基本农田面积不低于国土空间总体规划确定的保护目标。

（二）生态保护红线正向优化

遵循“任务不减少、功能有提升、布局更完善”的正向优化标准，结合大冶市自然保护地整合优化方案，优化后生态保护红线面积不低于国土空间总体规划确定的保护目标。

（三）城镇开发边界正向优化

遵循“总量不突破、布局更集聚、城镇功能品质有提高”的正向优化标准，推动城镇空间集中连片、集约高效利用，优化后城镇开发边界未突破国土空间总体规划确定的扩展倍数。

（四）其他重要控制线正向优化

落实《自然资源部 国家文物局关于在国土空间规划编制和实施中加强历史文化遗产保护管理的指导意见》，对鄂王城城址等历史文化保护线进行核实更新。

（五）规划分区正向优化

基于主体功能定位，结合三条控制线与用地布局的优化调整，开展全域生态保护区、生态控制区、农田保护区、城镇发展区、乡村发展区和矿产能源发展区等规划分区动态维护。

（六）中心城区布局正向优化

结合三条控制线、规划分区动态维护，围绕产业提质、基础设施完善、公共服务设施增效等方面，对中心城区规划用地

布局进行动态维护。

（七）重点建设项目清单正向优化

衔接各级“十五五”发展规划，精准保障重大基础设施建设和重大产业体系布局，在国土空间总体规划重点建设项目清单的基础上，梳理需更新和增补的水利、交通、能源、信息通信、防灾减灾、公益性殡葬等领域重点项目，并按照精准上图、示意上图、清单上图三类方式纳入“一张图”系统。

六、动态维护成效

（一）永久基本农田

永久基本农田保护根基愈发稳固，永久基本农田保护任务不减少，高标准农田占比提升，15度以上坡耕地减少，地块碎片化现象有效化解，耕地集中度与连片度显著提升。

（二）生态保护红线

生态保护红线保护任务不减少，生态保护红线内生态功能用地（林地、草地、湿地等）面积提升，面积小于1平方公里的生态保护红线图斑数量减少，生态系统的完整性和连通性得到增强。

（三）城镇开发边界

严格落实城镇开发边界管控要求，维护后城镇开发边界增量空间规模、扩展系数不增加。填补城镇开发边界内“天窗”“细缝”，减少15亩以下零星破碎城镇开发边界，推动城镇空

间更规整集约，用地布局更趋科学合理，城市空间结构持续完善。

（四）其他城市重要控制线

按照相关部门最新确定的管控范围，对历史文化保护线等相关控制线进行了动态更新，并纳入国土空间规划“一张图”，实施严格保护。

（五）规划分区

规划分区与三条控制线优化成果实现精准衔接，空间划分边界清晰规整，各类规划分区功能定位更加明晰。全域空间结构不断优化，空间开发保护秩序持续规范，整体空间治理效能稳步提升。

（六）中心城区布局

中心城区规划用地布局与三条控制线等空间管控边界更加匹配。中心城区内公共服务设施、公共绿地等公共利益用地规模不减少、布局更优化，服务半径覆盖率有提升。

（七）重点建设项目清单

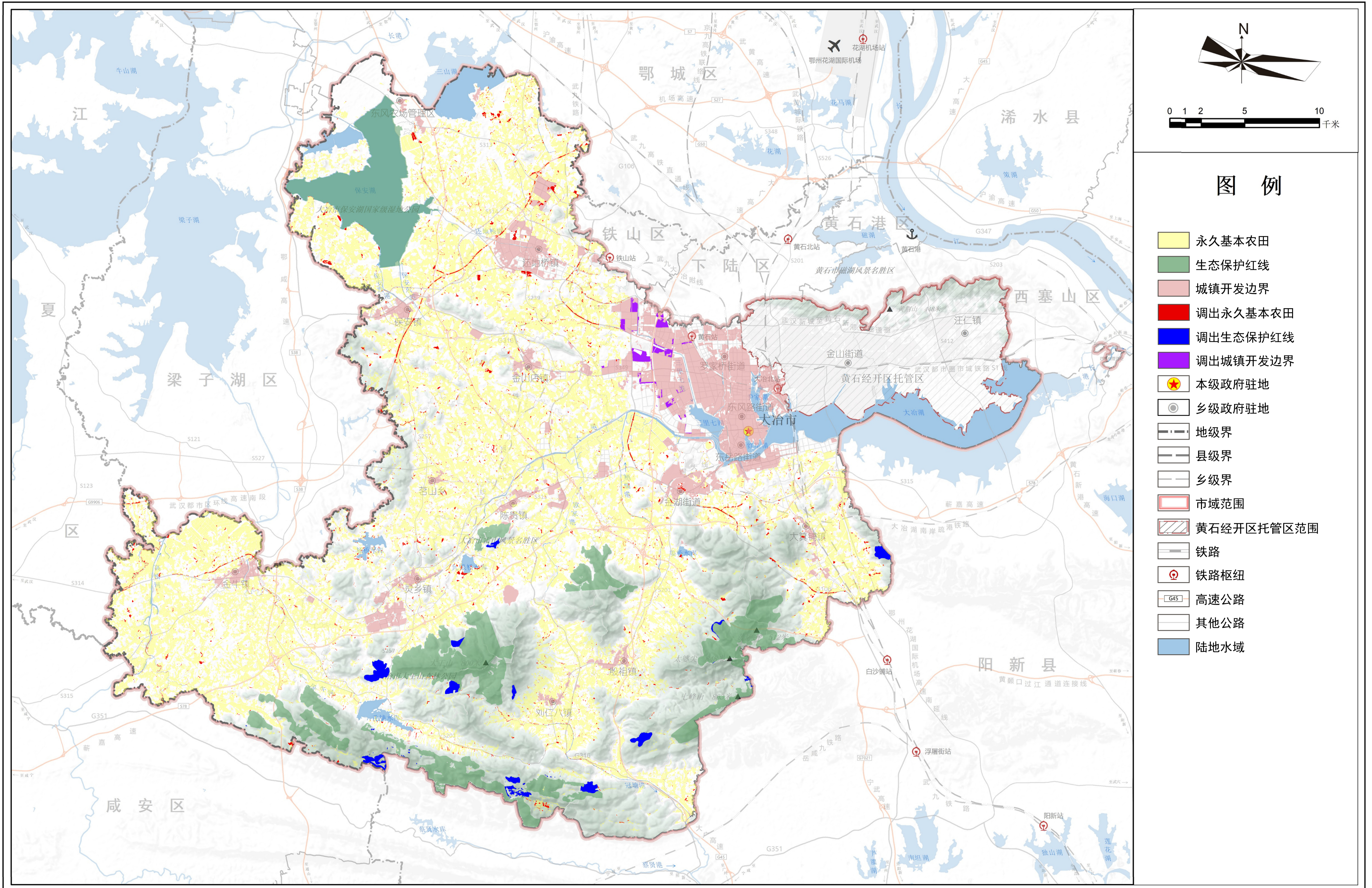
保障措施更实，支撑能力更强，重大项目深度衔接“十五五”规划布局，项目空间选址更明晰，要素保障更精准，建设时序更合理，有效保障重大战略加速落地，持续夯实高质量发展空间基础。

附图

1. 三条控制线维护前图（调出）
2. 三条控制线维护前图（调入）
3. 永久基本农田维护后图
4. 生态保护红线维护后图
5. 城镇开发边界维护后图

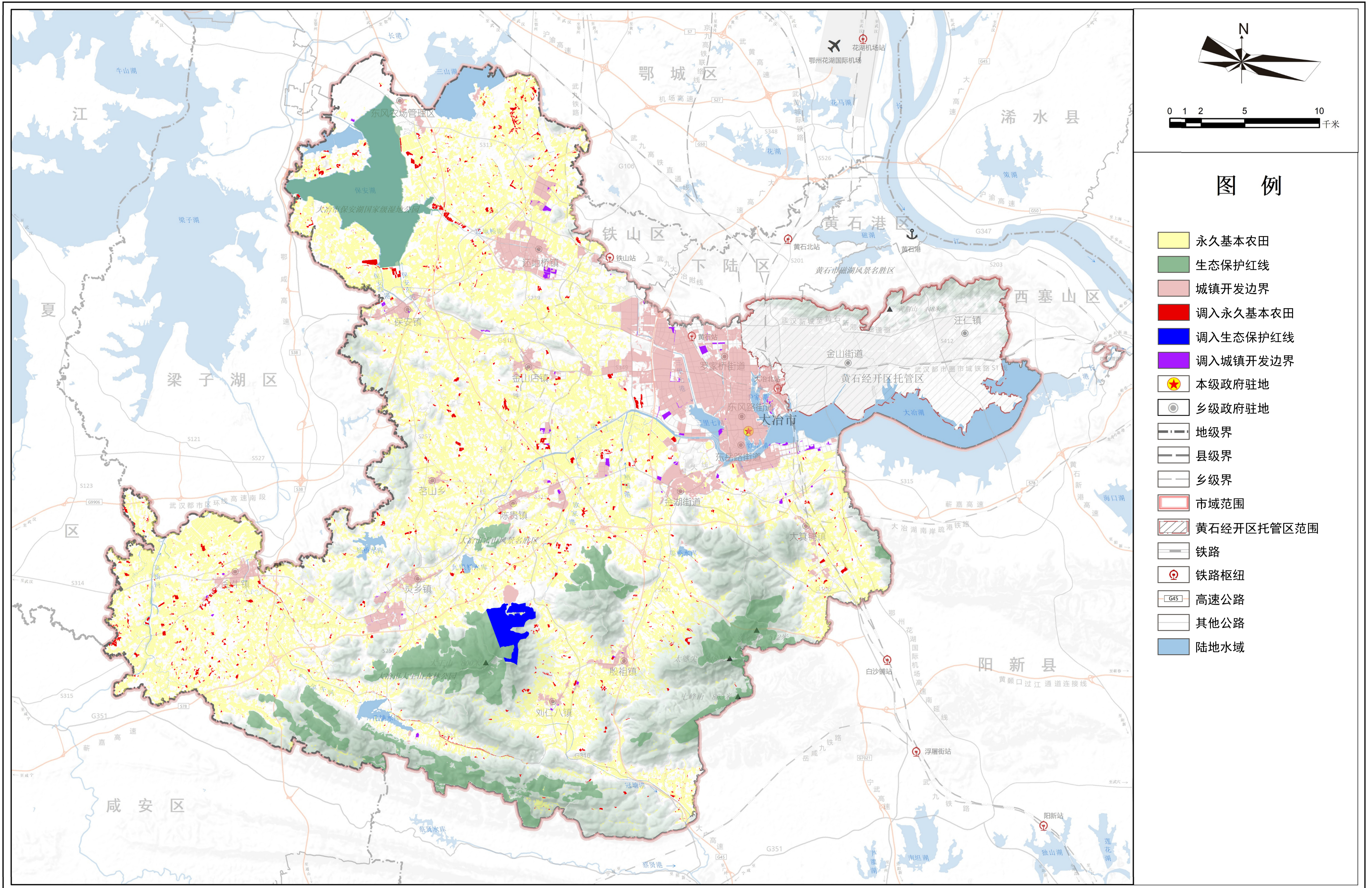
大冶市国土空间总体规划动态维护方案（2026年度）

三条控制线维护前图（调出）



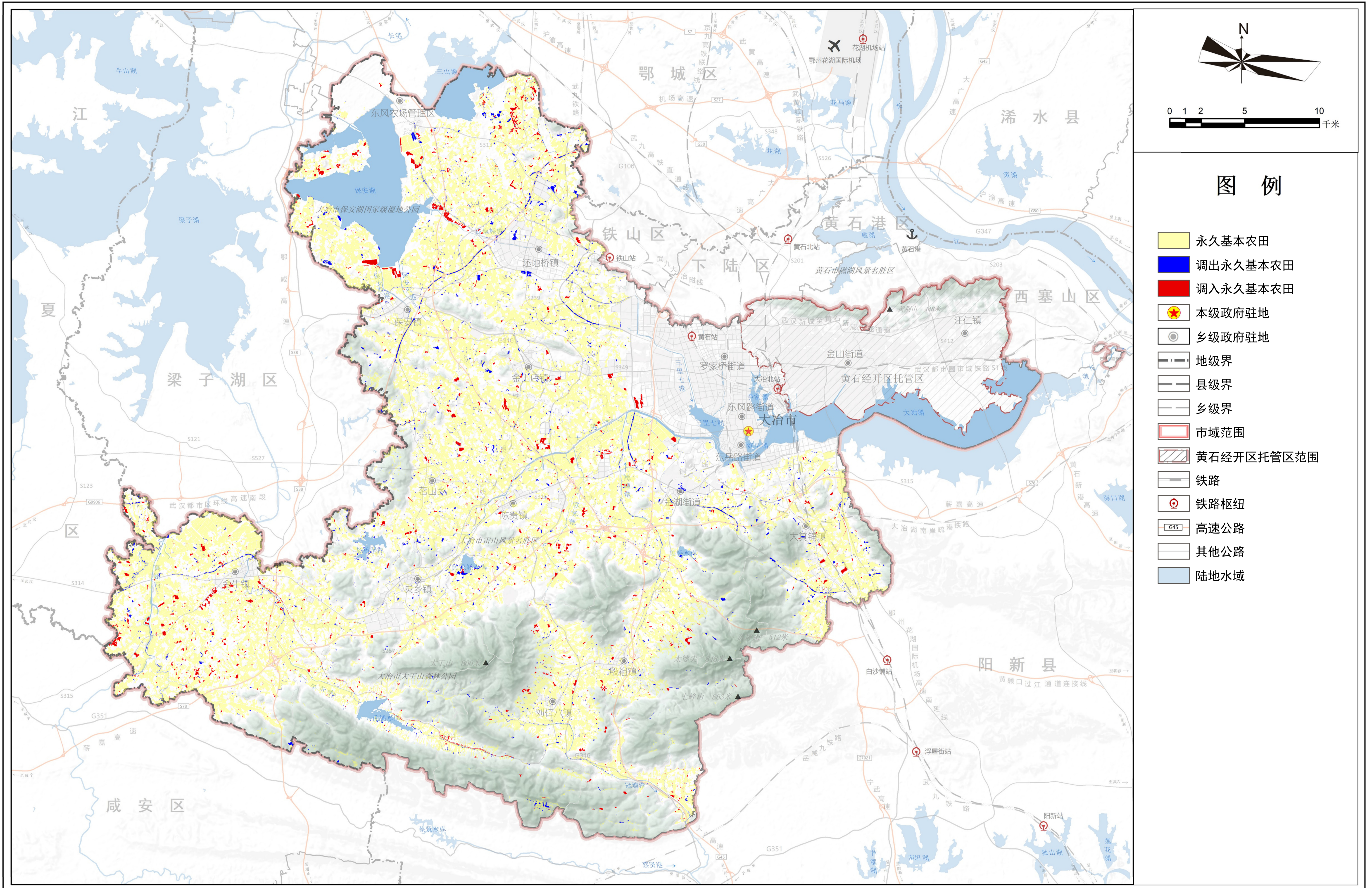
大冶市国土空间总体规划动态维护方案（2026年度）

三条控制线维护前图（调入）



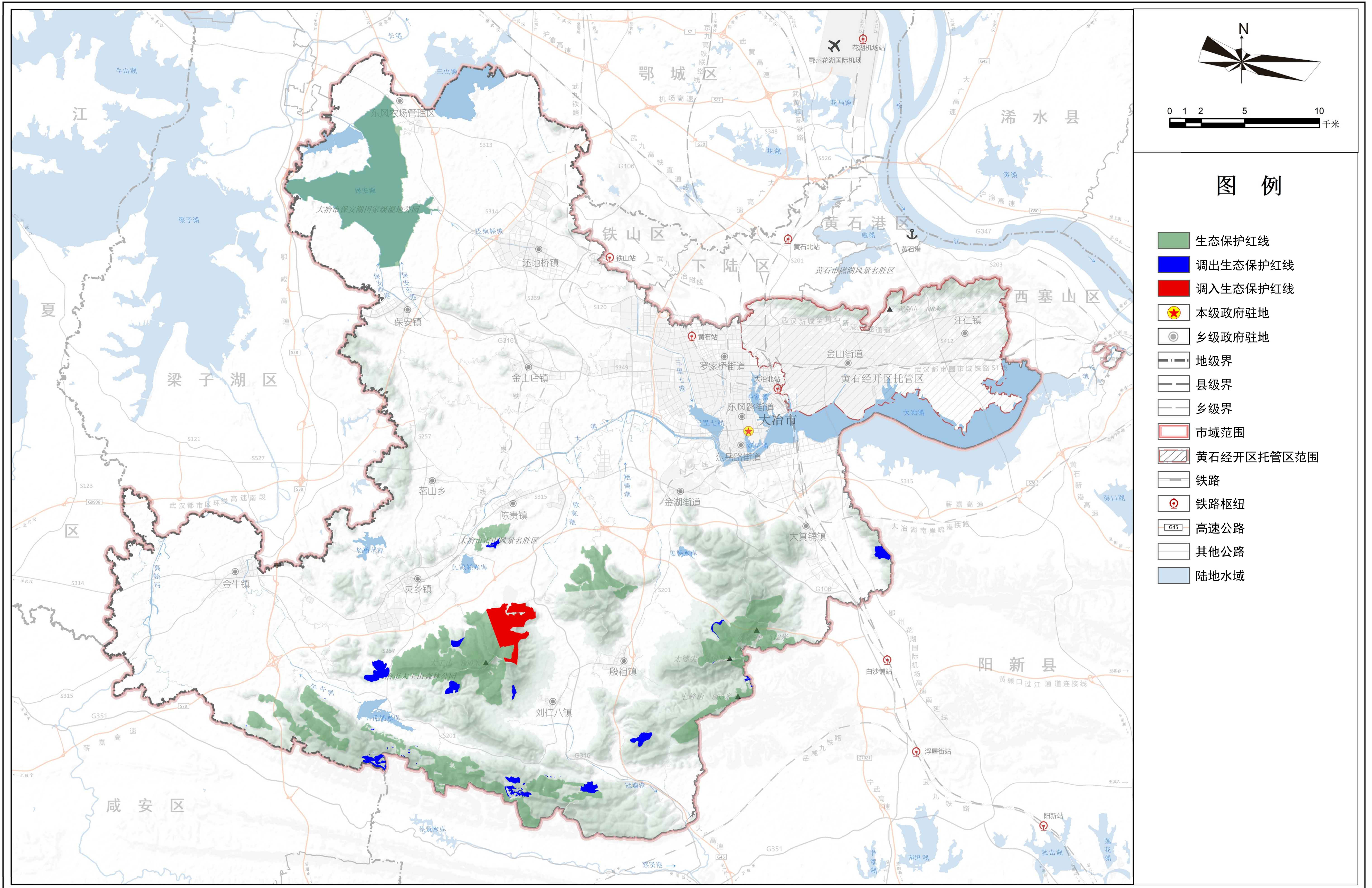
大冶市国土空间总体规划动态维护方案（2026年度）

永久基本农田维护后图



大冶市国土空间总体规划动态维护方案（2026年度）

生态保护红线维护后图



大冶市国土空间总体规划动态维护方案（2026年度）

城镇开发边界维护后图

