

大冶市住房和城乡建设局

关于 2024 年 7 月份全市城镇生活污水治理情况的通报

高新区、临空经济区·还地桥镇、各乡镇（场）、街道，市直相关部门，各生活污水处理厂运维单位：

7 月 25 日至 29 日，我局组织相关部门单位开展了全市城镇生活污水治理绩效考核，结合湖北省数字村镇信息平台采集数据，现将 7 月份全市城镇生活污水治理情况通报如下：

一、城镇生活污水处理厂运行情况

（一）基本运行情况。7 月份，我市城区 4 座污水厂共处理生活污水 371.12 万吨，较上月增加 25.05 万吨，污水集中收集率平均为 60.11%（城西北生活污水处理厂按实际处理水量口径计算），进水 BOD 平均浓度为 74.59mg/L（见附件 1）。省数字村镇信息平台对我市乡镇生活污水治理考核得分 90.2，较 6 月份上升 4.7 分，满分为保安镇、殷祖镇、刘仁八镇。全市乡镇（场）污水处理厂共处理生活污水 72.65 万吨，较上月下降 6.22 万吨，进水 COD 平均浓度为 113.18mg/L，较上月上升 12.34mg/L。

（二）考核指标情况。根据湖北省数字村镇信息平台数据反馈，7 月份，污水处理率、负荷率、稳定运行率、出水水质综合达标率、污泥规范化处理、管网维护、问题整改和收费情况共 8 项指标均为满分，但管网普及率、污水收集率、

进水水质综合达标率等指标偏低，部分乡镇未达标（详见附件2）。

1. 管网普及率。该项指标共8分，除大箕铺镇、金牛镇外其他乡镇均为满分。目前金牛镇、大箕铺镇正在对新增接户信息情况上传省数字村镇信息平台。

2. 污水收集率。该项指标共7分，除灵乡镇为6.8分外，其他乡镇均为满分。灵乡镇因镇区污水管网正在整改，进水水量有所下降。

3. 进水水质综合达标率。该项指标共15分。4个乡镇较差，灵乡镇为16.13%、陈贵镇38.71%，临空经济区·还地桥镇、金山店镇均为41.94%，得分均为0分；金牛镇67.74%，得分为10.1分，其他乡镇均为满分。

二、问题整改进展情况

（一）省级环保督察反馈问题整改进展情况。针对生活污水收集率低、生活污水直排、污水处理厂运行不正常等问题，临空经济区·还地桥镇、灵乡镇、陈贵镇、金山店镇、茗山乡积极展开排查整治工作，所有镇区二三级管网排查工作已完成，并提交了排查报告。目前各乡镇正在落实问题整改，在非持续降雨情况下，乡镇污水处理厂进水水质较之前有明显好转。

（二）城区管网空白区整改进展情况。刘长席-陈大模片区累计已完成敷设污水管道2868米，污水检查井（室）494座，其中华家湾、於家湾临三里七湖区域截污整治工程已完成；盐务局-大塘洲湾区域污水管网改造已完成。胡东生-余家庄片区管网累计完成2787米，累计完成占比35%，

其中团垱村、石洪甫村周边村民阻挠施工，导致进展较慢。金墩村-畈口周湾片区中 3 个村主管网建设已全部完成，尚有 315 户支管待接入主管网，预计 8 月底完成建设（金墩村支管入户剩余 35 户，畈口周湾支管入户剩余 100 户，刘恒宇湾已完工，中堰村支管入户剩余 180 户）。

（三）6 月份通报问题整改进展情况。6 月份，涉及个性问题 9 个（详见附件 3），截至目前，共完成整改问题 7 个，其中：临空经济区·还地桥镇生活污水处理厂问题 3 个，已完成整改 3 个；金湖生活污水处理厂问题 2 个，已完成整改 2 个；城西北污水处理厂问题 1 个，已完成整改 0 个；大箕铺污水处理厂问题 2 个，已完成整改 2 个；东风农场生活污水处理厂问题 1 个，已完成整改 0 个。共性问题 3 个，已完成整改 2 个（详见附件 4）。

三、存在的问题

（一）管网整改效果不明显。7 月份，陈贵泵站流量计显示茗山方向来水量为 33362.95 吨，平均每天 1076 吨，根据水质监测显示，COD 浓度为 20-30mg/L，管网整改效果不明显，水质依旧很低，远低于 100mg/L 要求。

（二）雨污管网底数不清楚。在绩效考核过程中，发现金山店、东风农场对辖区管网布局情况比较熟悉，其余乡镇对于镇区管网的布局、走向等底数不清，缺乏“管网一张图”观念。另临空经济区·还地桥镇在信息系统中的管网及接户井等相关位置与现状已发生变化，未及时更新信息系统数据。

（三）厂网日常维护不到位。污水处理厂设施设备未定期维护和更换，如陈贵污水处理厂高效沉淀池斜管冲洗不及

时、除臭水箱破裂、滤布滤池未更换；城西北生活污水处理厂部分危废桶存放不规范、滤布滤池未更换、生化池污泥存在老化现象等问题（详见附件5）。

四、下一步工作要求

（一）**切实维护更新数据。**各街道、乡镇（场）要加强所管辖的污水处理厂及配套管网日常监管，及时按要求和时间节点统计上报，确保“线上线下”数据保持一致。

（二）**完善接户管网建设。**各街道、乡镇（场）要加强管网排查和整改，入户管网做到应接尽接，尤其是学校、医院等人员居住密集的单位要及时接入，不断提高接户率。

（三）**强化督办整改落实。**各街道、乡镇（场）要加强对运维单位的督导，提升问题整改进度及效率，同时抓实抓细安全生产工作。市级专班将采取明察暗访的方式加强日常督办检查，对检查发现的问题整改进展情况及时进行督查，对不重视、项目进度滞后、运行不稳定、出水不达标、存在质量安全隐患等情形，多次督办不落实的将移交市政府政务督查室。

- 附件：1. 7月份城区生活污水处理水量水质情况汇总表
2. 7月份全市乡镇生活污水治理考核得分汇总表
3. 7月份数字村镇信息平台预警
4. 6月份问题清单整改进展情况
5. 绩效考核问题清单



7月份大冶市城镇生活污水治理情况汇总表

性质	序号	厂名	处理水量（吨）	日均进水水质 (毫克/升)	备注
城市生活污水处理厂	1	大箕铺生活污水处理厂	913165	96	城市生活污水处理厂进水水质指标为BOD
	2	金湖生活污水处理厂	128341	75	
	3	城南生活污水处理厂	944728	65.35	
	4	城西北生活污水处理厂	1724994	62	
乡镇（场）生活污水处理厂	1	保安生活污水处理厂	100584	148.61	乡镇生活污水处理厂进水水质指标为COD
	2	殷祖生活污水处理厂	45631	126.06	
	3	东风农场生活污水处理厂	35700	122.49	
	4	刘仁八生活污水处理厂	25309	120.17	
	5	还地桥生活污水处理厂	150453	112.4	
	6	陈贵生活污水处理厂	71404	111.61	
	7	金牛生活污水处理厂	140583	110.21	
	8	金山店生活污水处理厂	99014	101.09	
	9	灵乡生活污水处理厂	57789	65.95	

附件2

2024年7月大冶市乡镇生活污水治理情况考核情况表

单位	总分	管网普及率 (8分)		污水收集率 (7分)		污水处理率 (7分)		污水厂负荷率 (15分)		进水水质综合 达标率(15分)		出水水质综合 达标率(10分)		稳定运行率 (6分)		污泥规范化处 理处置率 (6分)		管网维护 (10分)		问题整改 (6分)		收费情况 (10分)	
		占比	得分	占比	得分	占比	得分	占比	得分	占比	得分	占比	得分	占比	得分	占比	得分	占比	得分	占比	得分	占比	得分
大冶市	90.2	123.83	6.4	181.66	6.3	170.64	7.0	83.97	15.0	56.85	7.5	97.18	10.0	100.0	6.0	100.0	6.0	100.0	10.0	100.0	6.0	100.0	10.0
金牛镇	91.15	70.25	4.05	145.35	7.0	143.3	7.0	75.51	15.0	67.74	10.1	100.0	10.0	100.0	6.0	100.0	6.0	100.0	10.0	100.0	6.0	100.0	10.0
保安镇	100.0	202.32	8.0	311.76	7.0	287.05	7.0	62.83	15.0	80.65	15.0	100.0	10.0	100.0	6.0	100.0	6.0	100.0	10.0	100.0	6.0	100.0	10.0
灵乡镇	84.8	105.42	8.0	78.98	6.8	75.53	7.0	92.79	15.0	16.13	0.0	100.0	10.0	100.0	6.0	100.0	6.0	100.0	10.0	100.0	6.0	100.0	10.0
金山店镇	85.0	104.41	8.0	228.45	7.0	221.4	7.0	83.46	15.0	41.94	0.0	87.1	10.0	100.0	6.0	100.0	6.0	100.0	10.0	100.0	6.0	100.0	10.0
临空区· 还地桥镇	85.0	240.66	8.0	374.37	7.0	331.76	7.0	95.13	15.0	41.94	0.0	93.55	10.0	100.0	6.0	100.0	6.0	100.0	10.0	100.0	6.0	100.0	10.0
殷祖镇	100.0	106.02	8.0	222.79	7.0	215.33	7.0	98.15	15.0	87.1	15.0	100.0	10.0	100.0	6.0	100.0	6.0	100.0	10.0	100.0	6.0	100.0	10.0
刘仁八镇	100.0	181.5	8.0	154.35	7.0	151.61	7.0	81.22	15.0	80.65	15.0	100.0	10.0	100.0	6.0	100.0	6.0	100.0	10.0	100.0	6.0	100.0	10.0
陈贵镇	85.0	90.21	8.0	119.11	7.0	108.26	7.0	117.29	15.0	38.71	0.0	96.77	10.0	100.0	6.0	100.0	6.0	100.0	10.0	100.0	6.0	100.0	10.0
大箕铺镇	98.47	82.33	6.47	100.0	7.0	100.0	7.0	100.0	15.0	100.0	15.0	100.0	10.0	100.0	6.0	100.0	6.0	100.0	10.0	100.0	6.0	100.0	10.0
茗山乡	100.0	155.86	8.0	100.0	7.0	100.0	7.0	100.0	15.0	100.0	15.0	100.0	10.0	100.0	6.0	100.0	6.0	100.0	10.0	100.0	6.0	100.0	10.0

备注：本表格数据来源于湖北省数字村镇信息平台。

湖北省数字村镇信息平台 2024 年 7 月预警

大冶市灵乡镇污水处理厂进水水量为 1940.43 t, 去年平均进水水量为 1280.09 t。

大冶市灵乡镇污水处理厂进水 COD 浓度为 61.53mg/l。

大冶市金山店镇污水处理厂进水 COD 浓度为 97.31mg/l。

大冶市金山店镇污水处理厂在线监测指标 5 天上传不全。

大冶市金山店镇污水处理厂进水水量为 3444.62 t, 去年平均进水水量为 2355 t。

大冶市还地桥镇污水处理厂在线监测指标 12 天上传不全。

大冶市还地桥镇污水处理厂进水水量为 5367.12 t, 设计规模为 5000 t/d。

大冶市殷祖镇污水处理厂进水水量为 1523.21 t, 去年平均进水水量为 1073.28 t。

大冶市殷祖镇污水处理厂进水水量为 1523.21 t, 设计规模为 1500 t/d。

大冶市陈贵镇污水处理厂在线监测指标 1 天上传不全。

大冶市陈贵镇污水处理厂进水水量为 2581.05 t, 去年平均进水水量为 1310.26 t。

大冶市陈贵镇污水处理厂进水水量为 2581.05 t, 设计规模为 2000 t/d。

大冶市陈贵镇污水处理厂进水 COD 浓度为 93.05mg/l。

2024年6月乡镇生活污水治理项目检查问题清单（共性）进展情况

序号	主要问题	整改措施	责任单位	进展情况
1	陈贵、灵乡、殷祖、刘仁八、金山店、保安、金牛乡镇污水厂6月份进水COD浓度均低于出水排放标准，严重影响污水厂正常运转。	博天公司、各乡镇政府分别负责承担污水处理厂一级主管网和二三级收集管网排查、维护、维修工作以保证各污水厂进水COD浓度能稳定保持在80mg/L以上	各属地乡镇各运营单位	正在推进
2	污水处理厂压泥车间污泥处置不及时，随意堆放现象严重，影响较为突出的污水厂有金湖、殷祖、刘仁八、还地桥。	根据车间现状情况，条件允许则设置污泥斗进行贮存，条件不允许则务必及时进行有效转运，无条件加大加快污泥转运效率，杜绝污泥堆放现象发生。	市城管执法局各运营单位	已完成
3	安全告示牌等陈旧、偏少，救生设备偏少	一是加强安全生产管理，做好防坠、高温防暑、防溺水、有限空间作业等安全措施；二是按周期开展安全生产应急演练，提升运维管理工作的安全意识及相关应急措施。	各属地乡镇各运营单位	已完成

2024年6月乡镇生活污水治理项目检查问题清单（个性）进展情况

序号	地点	存在主要问题	整改措施	责任单位	完成时限	进展情况
1	还地桥镇污水厂	污水处理厂压泥车间污泥处置不及时，随意堆放现象严重	根据车间现状情况，条件允许则设置污泥斗进行贮存，条件不允许则务必及时进行有效转运，无条件加大加快污泥转运效率，杜绝污泥堆放现象发生。	上海宏微 还地桥镇	2024年7月30日	已完成
2		进水总氮浓度长期比氨氮浓度低	建立完善内控制度，定期对化验室人员进行质控样考核；化验室定期与第三方运维和检测公司同步进行在线比对工作	上海宏微	2024年7月30日	已完成
3		6月份出现多次进水流量低于出水流量	查明原因；若是仪器故障立即进行维修或更换	还地桥镇 上海宏微	2024年7月30日	已完成
4	金湖污水厂	在线运维台账记录不规范，无污水厂运营单位签字记录	要求在线运维单位做好台账记录，厂区运营单位负责监督工作并签字留档	博天公司	2024年7月30日	已完成
5		中控室内未见6月份纸质版化验数据台账	运营单位完善各个污水厂纸质版化验数据台账，留档至污水厂中控室以备查。	博天公司	2024年7月30日	已完成
6	城西北污水厂	进水在线取样设备因采样距离过长导致采样管道长期堵塞，进水设备长期未采到水样，进水数据长期出现固定值或零值	更换进水在线监测室位置，保证进水取样至在线设备距离低于50米	博天公司 高新区建设局 城投公司 建宜公司	2024年7月30日	未开展
7	大箕铺污水厂	进水总氮设备长期出现异常值，检测数据长期高达100mg/L以上。	要求运维设备及时对设备进行检修，若故障无法解决应立即更换在线设备。	博天公司	2024年7月30日	已完成
8		一体化设备所产生的污泥存在随意堆放问题；	由城管局牵头，尽快协调处置污泥问题，保障污水厂正常运转	市城管局 运维单位	长期保持	已完成
9	东风农场污水厂	污水厂白班在厂值班人员仅有1人，人员巡视存在安全风险	要求运营单位至少安排两名及以上当班人员	博天公司	2024年7月30日	未整改

附件 5：绩效考核问题清单

一、保安镇问题清单

1、厂区：格栅渣未及时清运；



2、主管网：检查井井盖打不开；





3、二三级管网：检查井被封，无法打开；



4、二三级管网：检查井水位较高，且无防坠网。



二、陈贵及茗山问题清单

问题	图片
1、出水 COD 仪器 疑似读数 不准	
2、高效沉 淀池斜管 冲洗不及 时	

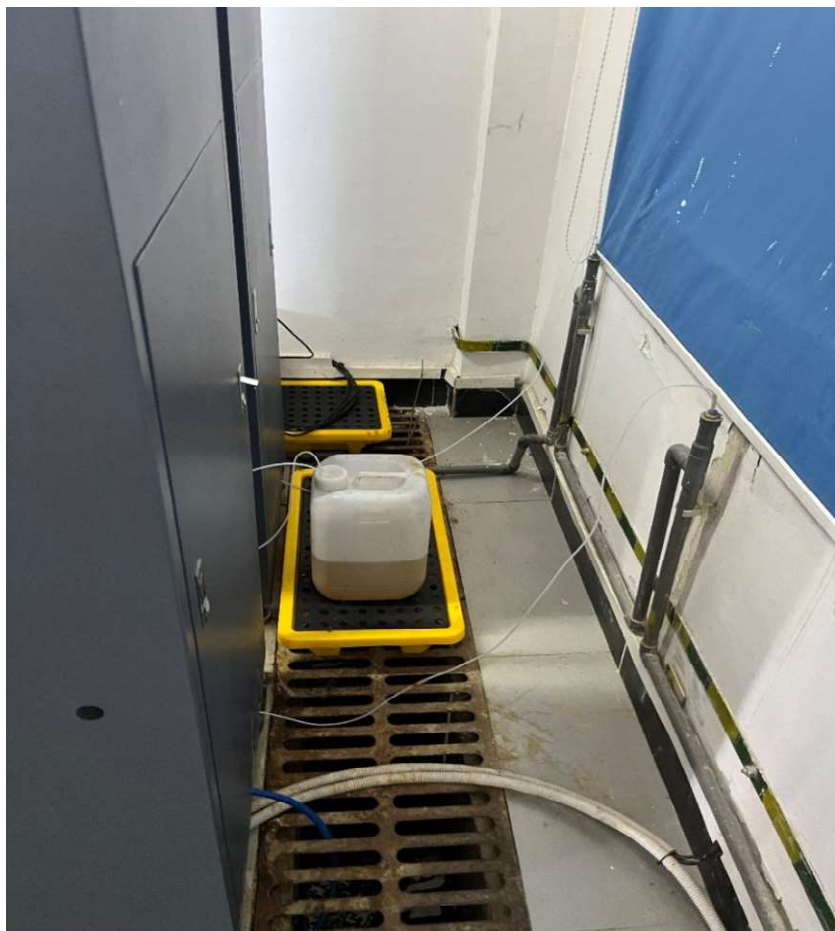
3、除臭水箱破裂



4、墙皮受潮脱落，
部分药品堆在地上
易潮解



5、在线监测间明渠排水



6、存在部分金属支架锈蚀




7、滤布滤池未及时更换滤布，导致过滤效果不佳



8、管网延伸到农村后，因为农业生产原因，污水被截流使用，而雨水排放路径建设不到位，雨水积水严重，居民为排水将雨水导入水厂，导致进水浓度低。且末端接户管网收的都是雨水。



三、城西北生活污水处理厂问题清单

问题	图片
<p>1、部分危废桶存放不规范，无托盘。转运也不及时</p>	
<p>2、滤布滤池未及时更换滤布，导致过滤效果不佳</p>	

3、存在污泥
老化现象



4、在线监测
间环境较
差，墙皮脱
落潮解



东风农场问题清单

1、厂区：金属设备生锈，除锈防腐不到位；



2、厂区：除臭装置检测口点位不正确；



3、厂区：外墙表面砖块破损脱落；



4、厂区：内墙剥蚀严重；



5、厂区：设备润滑油添加过多，不仔细，导致外溢；



6、管网：防坠网损坏；



7、管网：运维频次较低，较多井盖打不开；



还地桥镇问题清单

1、厂区：格栅渣含泥量过高，且未及时清理；



2、厂区：漏泥；



3、厂区：污泥转运车车轮带泥导致厂区地面卫生变差；



4、厂区：危废暂存间无通风，且危废标识未及时更新；



5、厂区：安全标识褪色；



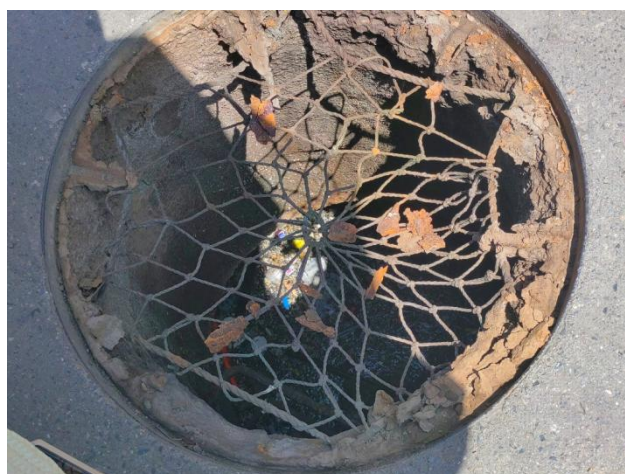
6、厂区：二沉池长有红虫，且隔板破损；



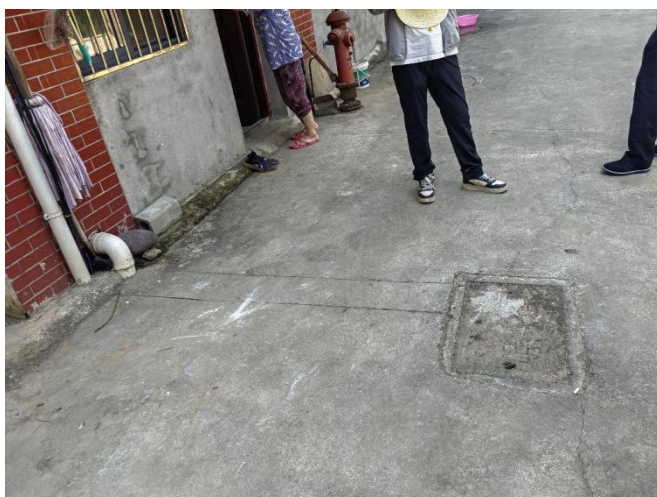
7、管网：检查井无防坠网；



8、管网：检查井淤积严重；



9、管网：接户井打不开。



金牛镇问题清单

1、厂区：二沉池上层悬浮物未及时清理；



2、检查井防坠网脱落；



3、检查井无防坠网；



4、检查井防坠网脱落。



金山店镇问题清单

1、厂区：金属设备生锈，除锈防腐不到位；



2、厂区：除臭装置检测口点位不正确；



3、厂区：仪表损坏；



4、厂区：内墙剥蚀严重；



5、厂区：滤布破损，过滤效果不佳；



6、厂区：设备底座油漆脱落，防水效果欠佳；



7、管网：井圈未固定，整体脱落；



8、管网：部分检查井在田中，没有运维痕迹；



9、管网：井内防坠网损坏；



10、管网：水流高峰期出现过溢流，导致井内浮渣上浮，未及时进行运维清理；



灵乡镇问题清单

问题	图片
1、在线监测间明渠排水，同时存在不明漏液	 <p>The top photograph shows a person in a grey shirt and black pants kneeling in a narrow utility room. A large blue water bottle is placed on the floor next to a drainage channel. The person is using a tool to work on a pipe or valve. The bottom photograph shows the same scene from a different angle, with a person in green pants standing nearby. A wooden table with a white remote control is visible in the foreground. The floor is wet, and there is a large puddle of water near the drainage channel.</p>

2、溶解氧
仪无读数



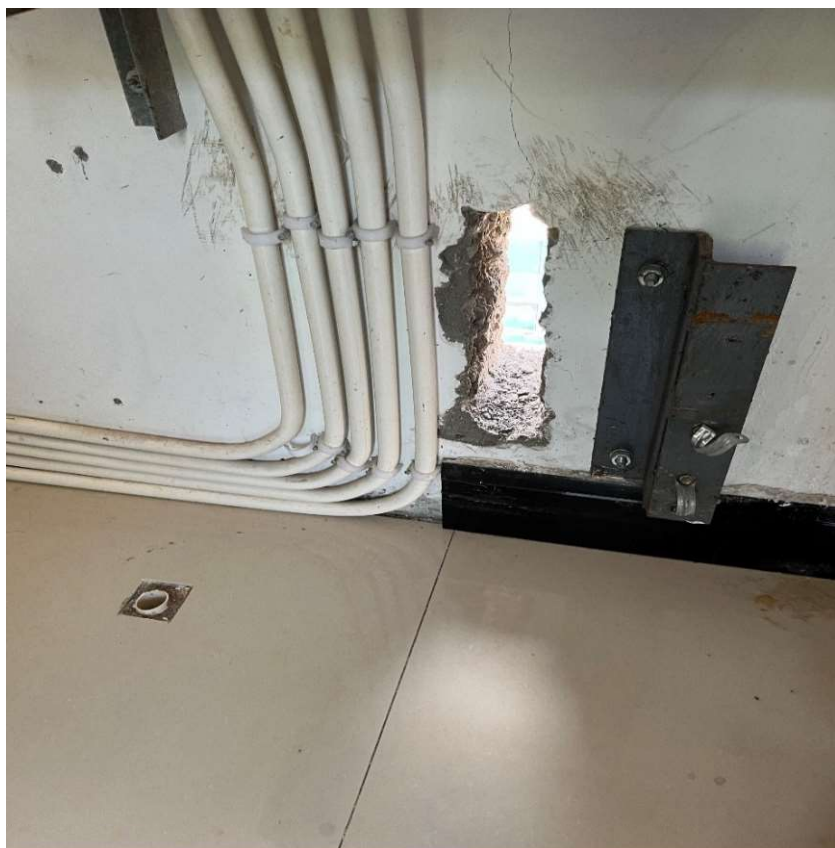
3、部分建
筑物瓷砖
脱落



4、滤布滤池未及时更换滤布，导致过滤效果不佳



5、在线监测间墙壁破洞



6、出水监测仪疑似读数不准



7、矿业小区为老管网，目前资金不足无法改造实现接户，导致大量污水无法收集，渗漏损失

